



แผนส่งเสริมการท่องเที่ยว  
องค์การบริหารส่วนตำบลกวนขุ่น  
ประจำปีงบประมาณ พ.ศ. ๒๕๖๕

จัดทำโดย

สำนักงานปลัด องค์การบริหารส่วนตำบลกวนขุ่น  
อำเภอเขาชัยสน จังหวัดพัทลุง

## คำนำ

การจัดทำแผนส่งเสริมการท่องเที่ยว ประจำปีงบประมาณ พ.ศ. ๒๕๖๕ ขององค์การบริหารส่วนตำบลควนขนุน เป็นการจัดทำแผนระยะสั้น สอดคล้องกับแผนพัฒนาท้องถิ่น (พ.ศ.๒๕๖๑ - ๒๕๖๕) เพื่อส่งเสริมการท่องเที่ยวในพื้นที่ตำบลควนขนุน

แผนส่งเสริมการท่องเที่ยว ประจำปีงบประมาณ พ.ศ. ๒๕๖๕ จะเกิดประโยชน์สูงสุดได้หากดำเนินงานไปตามแนวทางที่กำหนด ตามวัตถุประสงค์ เป้าหมาย กิจกรรมแผนงาน/โครงการที่วางไว้อย่างแท้จริง เพื่อให้ประชาชน สังคม เศรษฐกิจ การเมืองการบริหารได้รับการพัฒนาอย่างสูงสุด บนพื้นฐานของการประหยัด แต่มีประสิทธิภาพและมีประสิทธิผล

สำนักปลัด  
องค์การบริหารส่วนตำบลควนขนุน

## สารบัญ

หน้า

ส่วนที่ ๑	สภาพทั่วไปและข้อมูลพื้นฐาน.....	๑
๑.	ข้อมูลพื้นฐาน .....	๑
๒.	สภาพทั่วไป .....	๑
๓.	สภาพทางเศรษฐกิจ .....	๒
๔.	วิถีชีวิตของคนในสังคม .....	๕
๕.	การบริการพื้นฐาน.....	๙
ส่วนที่ ๒	แผนผังโครงสร้างองค์การบริหารส่วนตำบลควนขนุน.....	๒๐
ส่วนที่ ๓	แผนการส่งเสริมการท่องเที่ยว .....	๒๖

## ส่วนที่ ๑

### สภาพทั่วไปและข้อมูลพื้นฐานขององค์การบริหารส่วนตำบลควนขนุน

#### ๒.๑ ข้อมูลพื้นฐาน

องค์การบริหารส่วนตำบลควนขนุน อำเภอเขาชัยสน จังหวัดพัทลุง เป็นองค์การบริหารส่วนตำบลที่มีหมู่บ้านจำนวน ๑๐ หมู่บ้าน ในเขตท้องที่รับผิดชอบขององค์การบริหารส่วนตำบลควนขนุนได้รับการยกฐานะจากสภาตำบล เมื่อวันที่ ๒๙ เดือน มีนาคม พ.ศ. ๒๕๓๙ ตามประกาศของกระทรวงมหาดไทยว่าด้วยพระราชบัญญัติสภาตำบลและองค์การบริหารส่วนตำบล พ.ศ. ๒๕๓๗

#### ๒.๑.๑ สภาพทั่วไป

ที่ตั้ง ตำบลควนขนุน เป็นตำบลในเขตการปกครองท้องที่ของอำเภอเขาชัยสน

จังหวัดพัทลุง ประกอบด้วย ๑๐ หมู่บ้าน ได้แก่

หมู่ที่ ๑	บ้านนาหยา	นายเสนอ เมืองสง	กำนันตำบลควนขนุน
หมู่ที่ ๒	บ้านท่านางพรหม	นางสุภาพร เมืองสง	ผู้ใหญ่บ้าน
หมู่ที่ ๓	บ้านท่าลาด	นายพิพล แก้วเหมือน	ผู้ใหญ่บ้าน
หมู่ที่ ๔	บ้านแหลมแขง	นายสมบุรณ์ สงสุรินทร์	ผู้ใหญ่บ้าน
หมู่ที่ ๕	บ้านควนสามโพธิ์	นายสุวิทย์ ทองเอม	ผู้ใหญ่บ้าน
หมู่ที่ ๖	บ้านควนขนุน	นายอดิศักดิ์ สังข์แก้ว	ผู้ใหญ่บ้าน
หมู่ที่ ๗	บ้านป่าเล	นายประสิทธิ์ เรืองดำ	ผู้ใหญ่บ้าน
หมู่ที่ ๘	บ้านไสนายขัน	นายสรกฤต คงการ	ผู้ใหญ่บ้าน
หมู่ที่ ๙	บ้านชุมประดิษฐ์	นายถาวร ใหม่อ่อน	ผู้ใหญ่บ้าน
หมู่ที่ ๑๐	บ้านต้นปรัง	นายอำนาจ ปานดำ	ผู้ใหญ่บ้าน

องค์การบริหารส่วนตำบลควนขนุน มีอาณาเขตติดต่อกับพื้นที่ใกล้เคียง ดังนี้

ทิศเหนือ	ติดต่อองค์การบริหารส่วนตำบลตำนาน
ทิศใต้	ติดต่อองค์การบริหารส่วนตำบลเขาชัยสน
ทิศตะวันตก	ติดต่อเทศบาลตำบลนาโหนด,เทศบาลตำบลโคกม่วง
ทิศตะวันออก	ติดต่อองค์การบริหารส่วนตำบลหวนโพธิ์

สภาพพื้นที่เป็นที่เนินและที่ราบลุ่มกระจายทั่วไปมีลำห้วยเล็ก ๆ ไหลผ่าน เนื้อที่ โดยประมาณ

๓๙.๕๐ ตารางกิโลเมตร

**ข้อมูลประชากรตำบลควนขนุน จำแนกได้ดังนี้**

หมู่ที่	หมู่บ้าน/ชุมชน	ปี ๒๕๖๐			ปี ๒๕๖๑			ปี ๒๕๖๒		
		ชาย	หญิง	รวม	ชาย	หญิง	รวม	ชาย	หญิง	รวม
๑	บ้านนาหย้า	๖๓๒	๖๔๒	๑,๒๗๔	๖๒๙	๖๔๗	๑,๒๗๖	๖๒๕	๖๑๙	๑,๒๔๔
๒	บ้านท่านางพรหม	๓๔๔	๓๗๗	๗๒๑	๓๔๒	๓๗๕	๗๑๗	๓๓๙	๓๖๙	๗๐๖
๓	บ้านท่าลาด	๒๘๕	๒๙๑	๕๗๖	๒๘๓	๒๘๔	๕๖๗	๒๗๙	๒๗๕	๕๕๔
๔	บ้านควนยาน	๕๒๔	๔๗๖	๑,๐๐๐	๕๓๔	๔๘๑	๑,๐๑๕	๕๔๑	๕๐๔	๑,๐๔๕
๕	บ้านควนสามโพธิ์	๗๐๙	๗๐๘	๑,๔๑๗	๗๐๘	๗๐๖	๑,๔๑๔	๖๘๘	๗๐๗	๑,๓๙๕
๖	บ้านควนขนุน	๔๙๓	๕๑๕	๑,๐๐๘	๔๙๐	๕๒๖	๑,๐๑๖	๔๘๕	๕๓๖	๑,๐๒๑
๗	บ้านป่าเล	๓๒๒	๓๖๕	๖๘๗	๓๒๖	๓๗๕	๗๐๑	๓๒๑	๓๗๑	๖๙๒
๘	บ้านไสนายขัน	๔๑๗	๔๓๒	๘๔๙	๔๒๕	๔๓๗	๘๖๒	๔๒๘	๔๖๐	๘๘๘
๙	บ้านชุมประดิษฐ์	๑๘๑	๑๘๐	๓๖๑	๑๗๙	๑๘๑	๓๖๐	๑๘๒	๑๗๖	๓๕๘
๑๐	บ้านต้นปรัง	๒๕๙	๒๙๕	๕๕๔	๒๕๐	๒๙๓	๕๔๓	๒๕๕	๓๑๔	๕๖๙
	รวม	๔,๑๖๖	๔,๒๘๑	๘,๔๔๗	๔,๑๖๖	๔,๓๐๕	๘,๔๗๑	๔,๑๒๙	๔,๓๓๑	๘,๔๖๐

**ข้อมูลประชากรแยกตามช่วงอายุ (เฉพาะผู้มีสัญชาติไทย) สถิติประชากร เมษายน ๒๕๖๒**

จำนวนประชากร	หญิง	ชาย	ช่วงอายุ
	๗๕๙	๗๕๗	ต่ำกว่า ๑๘ ปี
	๒,๖๒๖	๒,๖๔๓	อายุ ๑๘ - ๖๐ ปี
	๙๓๖	๗๐๘	อายุมากกว่า ๖๐ ปี
<b>รวมทั้งสิ้น</b>	<b>๔,๓๒๑</b>	<b>๔,๑๐๘</b>	

ข้อมูลสำนักบริหารการทะเบียน พฤษภาคม ๒๕๖๒ กรมการปกครอง  
ตรวจสอบประชากรจากทะเบียนบ้าน

**๒.๑.๒ สภาพทางเศรษฐกิจ**

สภาพทางเศรษฐกิจโดยรวมของประชากรขึ้นกับการประกอบอาชีพเกษตรกรรม

เป็นหลัก รองลงมาคือ อาชีพค้าขาย

ข้อมูลทรัพยากรด้านการเกษตร ยางพาราเป็นพืชเศรษฐกิจที่สำคัญของตำบลควนขนุน มีการปลูกยางพารา ข้าว ไม้ยืนต้น ไม้ผล พืชผัก พืชไร่

พันธุ์ข้าวที่นิยมปลูก คือ ข้าวเล็บนก, ข้าวเฉียง, ข้าวชัยนาท, ข้าวขาวเบตง และข้าวมาเลแดง ข้าวสังข์หยด

**ตารางแสดงจำนวนหมู่บ้าน ครั้วเรือน ประชากร และเนื้อที่  
ตำบลควนขนุน อำเภอเขาชัยสน จังหวัดพัทลุง**

หมู่ที่	ชื่อหมู่บ้าน	จำนวนครั้วเรือน		จำนวนประชากรทั้งหมด (คน)			จำนวนประชากรในภาคเกษตร(คน)			พื้นที่ (ไร่)		
		ครั้วเรือน	ครั้วเรือน	ชาย	หญิง	รวม	ชาย	หญิง	รวม	ทั้งหมด	ถือครองทำ การเกษตร	อื่น ๆ
		ทั้งหมด	เกษตรกร									
๑	บ้านนา หยา	๔๙๑	๒๗๘	๖๒๘	๖๔๒	๑,๒๗๐	๔๔๐	๔๔๙	๘๘๙	๔,๔๑๑	๓,๐๙๑.๕๐	๑,๓๑๙.๕๐
๒	บ้านท่า นางพรหม	๒๔๗	๑๔๗	๓๓๑	๓๗๒	๗๐๓	๒๓๒	๒๖๐	๔๙๒	๒,๒๕๖	๑,๙๑๕.๗๕	๓๔๐.๒๕
๓	บ้านท่า ลาด	๒๑๑	๙๔	๒๘๙	๒๙๖	๕๘๕	๒๐๒	๒๐๗	๔๑๐	๒,๐๘๖	๑,๒๖๕	๘๒๑
๔	บ้านแหลม แขง	๓๑๖	๑๖๙	๕๒๐	๔๖๖	๙๘๖	๓๖๔	๓๒๖	๖๙๐	๑,๗๗๘	๑,๗๑๓	๖๕
๕	บ้านควน สามโพธิ์	๔๔๓	๒๓๕	๗๑๒	๗๐๕	๑,๔๑๗	๔๙๘	๔๙๔	๙๙๒	๒,๓๔๓	๒,๓๒๓	๒๐
๖	บ้านควน ขนุน	๓๔๓	๒๐๖	๔๘๖	๕๑๙	๑,๐๐๕	๓๔๐	๓๖๓	๗๐๔	๓,๔๓๕	๒,๘๑๖	๖๑๙
๗	บ้านป่า เลย์	๒๓๙	๑๒๔	๓๒๗	๓๖๓	๖๙๐	๒๒๙	๒๕๔	๔๘๓	๒,๐๑๐	๑,๗๔๘	๒๖๒
๘	บ้านไส นายขัน	๒๙๓	๑๕๗	๔๑๕	๔๓๐	๘๔๕	๒๙๑	๓๐๑	๕๙๒	๑,๙๙๖	๑,๗๖๘	๒๒๘
๙	บ้านป่า ห้าม	๑๐๑	๖๘	๑๗๖	๑๗๖	๓๕๒	๑๒๓	๑๒๓	๒๔๖	๑,๗๒๓	๑,๓๗๘	๓๔๕
๑๐	บ้านต้น ปรัง	๑๖๒	๑๒๖	๒๕๖	๒๙๗	๕๕๓	๑๗๙	๒๐๘	๓๘๗	๒,๘๓๔	๑,๕๓๑.๕๐	๑,๓๐๒.๕๐
<b>รวม</b>		<b>๒,๘๔๖</b>	<b>๑,๖๐๔</b>	<b>๔,๑๔๐</b>	<b>๔,๒๖๖</b>	<b>๘,๔๐๖</b>	<b>๒,๘๙๘</b>	<b>๒,๙๘๖</b>	<b>๕,๘๘๔</b>	<b>๒๔,๘๗๒</b>	<b>๑๙,๕๔๙.๗๕</b>	<b>๕,๓๒๒.๒๕</b>

- หมายเหตุ** ๑.ครั้วเรือนเกษตรกร หมายถึง ครั้วเรือนที่มีอาชีพทำการเกษตร  
 ๒.ประชากรทั้งหมด หมายถึง บุคคลที่อาศัยอยู่ในครั้วเรือนทั้งหมด  
 ๓.เนื้อที่อื่น ๆ หมายถึง เนื้อที่เป็นถนน ล้ำคลอง แม่น้ำ ที่สาธารณะ ป่า/ภูเขา ที่อยู่อาศัย ฯลฯ

**แหล่งที่มาข้อมูล** สำนักงานเกษตรอำเภอเขาชัยสน จังหวัดพัทลุง ข้อมูลต้นปี ๒๕๖๑

**ตารางแสดงการใช้ประโยชน์จากที่ดินเพื่อการเกษตร  
ตำบลควนขนุน อำเภอเขาชัยสน จังหวัดพัทลุง**

หมู่ที่	ชื่อหมู่บ้าน	เนื้อที่ถือครอง การเกษตร ทั้งหมด(ไร่)	เนื้อที่ทำการเกษตรจริง (ไร่)									เนื้อที่ถือครอง ไม่ได้ใช้ ประโยชน์ (๑)-(รวม ๑+รวม ๒)	
			เนื้อที่ทำการปลูกพืช						รวม ๑	เนื้อที่ทำการเกษตร อื่น ๆ			รวม ๒
			ข้าว	ยางพารา	ไม้ผล	ไม้ยืนต้น	พืชผัก	พืชไร่		ประมง	ปศุสัตว์		
๑	บ้านนาหย้า	๓,๐๙๑.๕๐	๘๗๑.๒๕	๒,๑๒๒	๔๑.๕๐	๒๒.๒๕	-	-	๓,๐๕๗.๐๐	-	-	-	๓๔.๕๐
๒	บ้านท่านางพรหม	๑,๙๑๕.๗๕	๕๐๗	๑,๒๐๒	๖๑.๕๐	๕๓.๕๐	-	-	๑,๘๒๔.๐๐	-	-	-	๙๑.๗๕
๓	บ้านท่าลาด	๑,๒๖๕.๐๐	๒๔๔	๙๐๕	๒๗.๒๕	๕๑	-	๒	๑,๒๒๙.๒๕	-	-	-	๓๕.๗๕
๔	บ้านควนยาน	๒,๔๔๓	๒๑๗	๒,๑๕๙	๑๗.๕๐	๓๗	-	-	๒,๔๓๐.๕๐	-	-	-	๑๒.๕๐
๕	บ้านควนสามโพธิ์	๒,๓๒๓.๒๕	๓๐๒	๑,๙๑๑	๓๗	๙๕	๔	-	๒,๓๔๙.๐๐	-	-	-	๑๔.๒๕
๖	บ้านควนขนุน	๓,๓๓๗	๙๐๔.๒๕	๒,๒๓๒	๒๓.๗๕	๑๕๙	-	-	๓,๓๑๙	-	-	-	๑๘
๗	บ้านป่าเลย์	๒,๐๘๒	๒๐๖	๑,๖๒๙	๓๓.๕๐	๒๐๑	-	-	๒,๐๖๙.๕๐	-	-	-	๑๒.๕๐
๘	บ้านไสนายชั้น	๑,๙๕๗.๕๐	๓๕๖	๑,๕๓๐	๙	๕๒	-	-	๑,๙๔๗.๕๐	-	-	-	๑๐.๕๐
๙	บ้านป่าห้ำม	๑,๓๗๘	๔๗	๑,๒๕๐	๒๗	๑๕	-	-	๑,๓๓๙	-	-	-	๓๙
๑๐	บ้านต้นปรัง	๑,๕๓๑.๕๐	๓๐๐	๑,๑๒๓	๓๗	๔๓	-	-	๑,๕๐๓	-	-	-	๒๘.๕๐
	รวม	๒๑,๓๖๔.๕๐	๓,๙๕๔.๕๐	๑๖,๐๖๓	๓๑๕	๗๒๘	๔	๒	๒๑,๐๖๗.๒๕	-	-	-	๒๙๗.๒๕

แหล่งที่มาข้อมูล สำนักงานเกษตรอำเภอเขาชัยสน จังหวัดพัทลุง ข้อมูลต้นปี ๒๕๖๑

หน่วยธุรกิจ ในเขตองค์การบริหารส่วนตำบลควนขนุน

หน่วยธุรกิจที่ชำระภาษี	จำนวน (แห่ง)	หน่วยธุรกิจที่ชำระภาษี	จำนวน (แห่ง)
โรงสีข้าว	๒	ร้านจำหน่ายเชียง	๑
ร้านค้าปลีก	๔๔	ร้านจำหน่ายวัสดุอะไหล่	๓
ร้านซ่อมจักรยานยนต์	๗	ร้านรับซื้อยางพารา	๑
สถานที่จำหน่ายน้ำมันเชื้อเพลิง	๓	บ่อน้ำยางให้เช่า	๒
ร้านจำหน่ายวัสดุก่อสร้าง	๑	ตู้เอทีเอ็ม	๑
เสาส่งสัญญาณโทรศัพท์	๓	ร้านทำโครงเหล็กตัด	๑
บริการซ่อมเครื่องใช้ไฟฟ้า	๑	ร้านคาราโอเกะ	๑
ร้านจำหน่ายเฟอร์นิเจอร์	๒	ร้านจำหน่ายข้าวสาร	๑
โรงแรม	๒		
บ้านเช่า	๑๓		
โรงเรือนเลี้ยงสัตว์	๑๙		
ปั้มน้ำมันหยอดเหรียญ	๕		
บริการล้างอัดฉีด	๒		
ร้านจำหน่ายปุ๋ย	๒		
ปั้มน้ำมันให้เช่า	๒		
ปั้มหลอดจำหน่ายน้ำมัน	๑		

ข้อมูลจากกองคลัง ณ เดือน เมษายน ๒๕๖๒ องค์การบริหารส่วนตำบลควนขนุน

๒.๑.๓ วิถีชีวิตของคนในสังคม

วิถีชีวิตของคนในสังคมตำบลควนขนุนเป็นสังคมเกษตรกรรมประกอบอาชีพ ทำนา ทำสวน ทุกคนอาศัยอยู่รวมกันเป็นชุมชนในระดับครอบครัว เป็นครอบครัวที่มีคนหลายรุ่นอาศัยอยู่รวมกัน คือ รุ่นปู่ย่าตายาย รุ่นพ่อ แม่ รุ่นลูก รุ่นหลาน รวมทั้งมีญาติพี่น้องอาศัยอยู่ใกล้ชิดกัน โดยมีศูนย์กลางของชุมชน คือ ศาสนสถาน เช่น วัด ผู้ใหญ่บ้านในชุมชน พระ ผู้เฒ่าผู้แก่ ได้รับการนับถือเป็นผู้ตัดสินความขัดแย้งในชุมชน มีขนบธรรมเนียมประเพณี การละเล่น และความเชื่ออันเนื่องมาจากการเป็นสังคมเกษตรกรรม

สถาบันและองค์กรทางศาสนา ๘ แห่ง ประกอบด้วย

- วัดท่านางพรหม (ตั้งอยู่หมู่ที่ ๒)
- วัดท่าลาด (ตั้งอยู่หมู่ที่ ๓)
- วัดโพธิญาณวราราม (ตั้งอยู่หมู่ที่ ๔)
- วัดศุภศาสตราราม (ตั้งอยู่หมู่ที่ ๕)
- วัดชุมประดิษฐ์ (ตั้งอยู่หมู่ที่ ๙)
- ป่าช้าโคกวัด (ตั้งอยู่หมู่ที่ ๑)
- ที่พักริมศาลาแหลมยาง (ตั้งอยู่หมู่ที่ ๗)
- ป่าช้าท่านางพรหม (ตั้งอยู่หมู่ที่ ๒)

### ด้านคุณภาพชีวิตของประชาชน

ตำบลควนขนุน ดำเนินการจัดเก็บข้อมูลความจำเป็นพื้นฐาน (จปฐ.) ประจำปี ๒๕๕๘ ดำเนินการจัดเก็บข้อมูลทุกครัวเรือนในเขตตำบลควนขนุน จำนวน ๒,๒๗๙ ครัวเรือน จาก ๑๐ หมู่บ้าน ซึ่งจัดเก็บจากกลุ่มประชากร จำนวน ๖,๖๔๗ คน ข้อมูลความจำเป็นพื้นฐานแสดงถึงคุณภาพชีวิตของคนไทยตามเครื่องชี้วัดของข้อมูล จปฐ. จำนวน ๕ หมวด ๓๐ ตัวชี้วัด ผลจากการจัดเก็บข้อมูลแสดงในภาพรวมของตำบลควนขนุน ประชาชนมีคุณภาพชีวิตที่ดีขึ้น สามารถบรรลุเป้าหมาย จปฐ. ๖ ตัวชี้วัด ไม่บรรลุเป้าหมาย ๒๔ ตัวชี้วัด

ประชาชนส่วนใหญ่ของตำบลควนขนุนที่อยู่ในวัยแรงงานมากที่สุด ช่วงอายุระหว่าง ๒๖-๔๙ ปี จำนวน ๒,๓๐๘ คน คิดเป็นร้อยละ ๓๔.๗๒ รองลงมา คือ คนสูงอายุ(มากกว่า ๖๐ ปี ขึ้นไป) จำนวน ๑,๔๒๙ คน คิดเป็นร้อยละ ๒๑.๕๐ ส่วนใหญ่นับถือศาสนาพุทธ สำหรับอาชีพของประชาชนตำบลควนขนุนส่วนใหญ่ประกอบอาชีพด้านการเกษตร เช่น ทำนา ทำสวน ทำไร่

### สรุปผลการจัดเก็บข้อมูลคุณภาพชีวิตของครัวเรือน (จปฐ.๒) ปี ๒๕๕๘ ระดับตำบลควนขนุน

ตัวชี้วัดข้อมูลความจำเป็นพื้นฐาน (จปฐ.)	จำนวนที่สำรวจทั้งหมด	ไม่ผ่านเกณฑ์	
		จำนวน	ร้อยละ
<u>หมวดที่ ๑ สุขภาพดี (คนไทยมีสุขภาพและอนามัยดี) มี ๗ ตัวชี้วัด</u>			
๑.เด็กแรกเกิดมีน้ำหนักไม่น้อยกว่า ๒,๕๐๐ กรัม	๔๔ คน	-คน	-
๒.เด็กแรกเกิดถึง ๑๒ ปี ได้รับการฉีดวัคซีนป้องกันโรคครบตามตารางสร้างเสริมภูมิคุ้มกันโรค	๗๒๑ คน	-คน	-
๓.เด็กแรกเกิดได้กินนมแม่อย่างเดียวอย่างน้อย ๖ เดือนแรกติดต่อกัน	๔๑ คน	๒คน	-
๔.ทุกคนในครัวเรือนกินอาหารถูกสุขลักษณะ ปลอดภัย และได้มาตรฐาน	๒,๒๗๙ คร.	- คร.	-
๕.คนในครัวเรือนมีการใช้ยาเพื่อบำบัด บรรเทาอาการเจ็บป่วยเบื้องต้นอย่างเหมาะสม	๒,๒๗๙ คร.	๓ คร.	๐.๑๓
๖.คนอายุ ๓๕ ปีขึ้นไป ได้รับการตรวจสุขภาพประจำปีเพื่อคัดกรองความเสี่ยงฯ	๔,๐๘๓ คน	-คน	-
๗.คนอายุ ๖ ปีขึ้นไป ออกกำลังกายอย่างน้อยสัปดาห์ละ ๓ วัน ละครึ่ง ๓๐ นาที	๖,๔๐๑ คน	-คน	-
<u>หมวดที่ ๒ มีบ้านอาศัย (คนไทยมีบ้านอาศัยและสภาพแวดล้อมเหมาะสม) มี ๘ ตัวชี้วัด</u>			
๘.ครัวเรือนมีความมั่นคงในที่อยู่อาศัย และบ้านมีสภาพคงทนถาวร	๒,๒๗๙ คร.	- คร.	-
๙.ครัวเรือนมีน้ำสะอาดสำหรับดื่มและบริโภคเพียงพอตลอดปี	๒,๒๗๙ คร.	๑ คร.	๐.๐๔
๑๐.ครัวเรือนมีน้ำใช้เพียงพอตลอดปี	๒,๒๗๙ คร.	๓ คร.	๐.๑๓
๑๑.ครัวเรือนมีการจัดบ้านเรือนเป็นระเบียบเรียบร้อย สะอาด	๒,๒๗๙ คร.	๓ คร.	๐.๑๓
๑๒.ครัวเรือนไม่ถูกรบกวนจากมลพิษ	๒,๒๗๙ คร.	๒ คร.	๐.๐๘
๑๓.ครัวเรือนมีการป้องกันอุบัติเหตุอย่างถูกวิธี	๒,๒๗๙ คร.	- คร.	-
๑๔.ครัวเรือนมีความปลอดภัยในชีวิตและทรัพย์สิน	๒,๒๗๙ คร.	- คร.	-
๑๕.ครอบครัวมีความอบอุ่น	๒,๒๗๙ คร.	- คร.	-

ตัวชี้วัดข้อมูลความจำเป็นพื้นฐาน (จปฐ.)	จำนวนที่ สำรวจ ทั้งหมด	ไม่ผ่านเกณฑ์	
		จำนวน	ร้อยละ
<u>หมวดที่ ๓ ผักใฝ่การศึกษา (คนไทยมีการศึกษาที่เหมาะสม) มี ๕ ตัวชี้วัด</u>			
๑๖.เด็กอายุ ๓-๕ ปีเต็ม ได้รับการเลี้ยงดูเตรียมความพร้อมก่อนวัยเรียน	๑๕๔ คน	-คน	-
๑๗.เด็กอายุ ๖-๑๔ ปี ได้รับการศึกษาภาคบังคับ ๙ ปี	๕๙๓ คน	-คน	-
๑๘.เด็กจบชั้น ม.๓ ได้เรียนต่อชั้น ม.๔ หรือเทียบเท่า	๑๓ คน	-คน	-
๑๙.เด็กจบการศึกษาบังคับ ๙ ปี ที่ไม่ได้เรียนต่อและยังไม่มียานทำ ได้รับการฝึกอบรมด้านอาชีพ	-คน	-คน	-
๒๐.คนอายุ ๑๕-๖๐ปีเต็ม อ่าน เขียนภาษาไทย และคิดเลขอย่าง ง่ายได้	๔,๒๑๑ คน	๑คน	๐.๒๒
<u>หมวดที่ ๔ รายได้ก้าวหน้า (คนไทยมีงานทำและมีรายได้) มี ๔ ตัวชี้วัด</u>			
๒๑.คนอายุ ๑๕-๖๐ปีเต็ม มีอาชีพและมีรายได้	๓,๘๙๕ คน	๑๔๐ คน	๓.๕๙
๒๒.คนอายุมากกว่า ๖๐ปีเต็มขึ้นไป มีอาชีพและมีรายได้	๑,๔๐๑ คน	๑๔๐ คน	๑๐.๖๔
๒๓.คนในครัวเรือนมีรายได้เฉลี่ยไม่น้อยกว่าคนละ ๓๐,๐๐๐ บาท ต่อปี	๒,๒๗๙ คร.	-คร.	-
๒๔.ครัวเรือนมีการเก็บออมเงิน	๒,๒๗๙ คร.	๑๘ คร.	๐.๗๙
<u>หมวดที่ ๕ ปลุกฝังค่านิยมไทย(คนไทยประพฤติดีและมีคุณธรรม) มี ๖ ตัวชี้วัด</u>			
๒๕.คนในครัวเรือนไม่ดื่มสุรา(ยกเว้นการดื่มเป็นครั้งคราว)	๖,๖๔๗ คน	๖๙๓ คน	๑๐.๔๓
๒๖.คนในครัวเรือนไม่สูบบุหรี่	๖,๖๔๗ คน	๘๒๘ คน	๑๒.๔๖
๒๗.คนอายุ ๖ ปีขึ้นไป ปฏิบัติกิจกรรมทางศาสนาอย่างน้อย สัปดาห์ละ ๑ ครั้ง	๖,๔๐๑ คน	๑๑๔ คน	๑.๗๘
๒๘.คนสูงอายุได้รับการดูแลจากคนในครัวเรือน หมู่บ้าน/ชุมชน หรือภาครัฐ	๑,๔๒๙ คน	-คน	-
๒๙.คนพิการได้รับการดูแลจากคนในครัวเรือน หมู่บ้าน/ชุมชนหรือ ภาครัฐ	๔๘ คน	-คน	-
๓๐.คนในครัวเรือนมีส่วนร่วมทำกิจกรรมสาธารณะเพื่อประโยชน์ ของชุมชน	๒,๒๗๙ คร.	-คน	-

## แนวทางในการพัฒนาคุณภาพชีวิตคนไทยในตำบลควนขนุน

การที่จะนำ จปฐ.มาใช้เพื่อพัฒนาคุณภาพชีวิตของประชาชนให้เป็นผลสำเร็จได้นั้น ส่วนราชการที่เกี่ยวข้องกับตัวชีวิต องค์กรปกครองส่วนท้องถิ่น และชุมชน/ประชาชน ควรมีบทบาทดังนี้

๑.ส่วนราชการที่เกี่ยวข้องกับตัวชีวิต กรณีตัวชีวิตไม่ผ่านเกณฑ์ต้องยกระดับคุณภาพชีวิตของประชาชน ให้บรรลุเป้าหมายและผ่านเกณฑ์ในปีต่อไป สำหรับตัวชีวิตที่ผ่านเกณฑ์แล้วควรเฝ้าระวังและพัฒนาคุณภาพชีวิตของประชาชนอย่างต่อเนื่อง

๒.ชุมชน/ประชาชน ควรนำผลสำรวจ จปฐ.ไปปฏิบัติเพื่อพัฒนาคุณภาพชีวิตของครัวเรือน/ชุมชน อย่างเป็นทางการ

ปัญหาที่พบในการจัดเก็บข้อมูล จำนวนครัวเรือนที่จัดเก็บได้มีความแตกต่าง(น้อยกว่า) กับจำนวนครัวเรือนตามทะเบียนราษฎรค่อนข้างมาก รวมทั้งจำนวนประชากรก็น้อยกว่าเช่นกัน การแก้ไขควรตรวจสอบควบคู่กันไปและให้ความสำคัญในการบันทึกข้อมูลสมาชิกในครัวเรือนให้ครบทุกคน

ที่มา : รายงานคุณภาพชีวิตประชาชน ปี ๒๕๕๙ สำนักงานพัฒนาชุมชนอำเภอเขาชัยสน

### กลุ่มต่าง ๆ ที่ได้จดทะเบียนเป็นวิสาหกิจชุมชนของตำบลควนขนุน

ที่	ชื่อ	ที่ตั้ง	ผู้รับมอบอำนาจ	กิจการ
๑.	วิสาหกิจชุมชนบ้านป่าเล	๑๑๖ ม.๗ ต.ควนขนุน	นายสุทธิชัย กาฬสุวรรณ	เลี้ยงปลาตุก น้ำยาเอนกประสงค์ จำหน่ายปุ๋ย ออมทรัพย์
๒.	วิสาหกิจชุมชนกลุ่มพัฒนาสตรีนาหยา	๖๓ ม.๑ ต.ควนขนุน	นางเกษร เมืองสง	เลี้ยงปลาตุก ขนม น้ำดื่ม
๓.	วิสาหกิจชุมชนส่งเสริมการผลิตเมล็ดพันธุ์ข้าวชุมชนทำนางพรหม	๒๒/๑ ม.๒ ต.ควนขนุน	นายสมบูรณ์ แก้วแสงอ่อน	เมล็ดพันธุ์ข้าว ปุ๋ยชีวภาพ
๔.	วิสาหกิจชุมชนกลุ่มเลี้ยงหมูไสนายขัน	๗ ม.๘ ต.ควนขนุน	นางอำพร บัวเนียม	เลี้ยงสุกร
๕.	วิสาหกิจชุมชนส่งเสริมการทำของชำร่วยบ้านควนขนุน	๔๖ ม.๖ ต.ควนขนุน	นางมณฑนา ตูเทพ	ขนม
๖.	วิสาหกิจชุมชนทำทองพับทองม้วนบ้านห้วยบอน	๑๘๐ ม.๑๐ ต.ควนขนุน	นางหนูไพบ เมืองสง	ขนม
๗.	วิสาหกิจชุมชนเกษตรห้วยบอนพัฒนา	๒๐๓ ม.๙ ต.ควนขนุน	นายสุเทพ สุดใหม่	ปลูกผัก เลี้ยงสุกร วัว เป็ด ไก่
๘.	วิสาหกิจชุมชนแมวสีสาวาท	๑๓๗ ม.๗ ต.ควนขนุน	นายวิมล ช้วนแข่ง นายชีพ มากเกต	สุราพื้นบ้าน
๙.	กลุ่มแม่บ้านขมิ้นสามัคคี	ม.๖ ต.ควนขนุน	นายหนูแพ ชูแสง นางอารมณ สงพอม	ออมทรัพย์ ของ ชำร่วย ผูกผ้า

### ๒.๑.๔ การบริการพื้นฐาน

การศึกษา ในเขตองค์การบริหารส่วนตำบลควนขนุน จำแนกได้ ดังนี้ ระดับอนุบาล จำนวน ๓ แห่ง ประกอบด้วย

- ศูนย์พัฒนาเด็กเล็กวัดท่านางพรหม (หมู่ที่ ๒)
- ศูนย์พัฒนาเด็กเล็กบ้านท่าลาด (หมู่ที่ ๓)
- ศูนย์อบรมเด็กก่อนเกณฑ์วัดศุภศาสตราราม (หมู่ที่ ๕)

ระดับประถมศึกษา จำนวน ๗ แห่ง ประกอบด้วย

- โรงเรียนบ้านนาหยา (หมู่ที่ ๑)
- โรงเรียนวัดท่านางพรหม (หมู่ที่ ๒)
- โรงเรียนบ้านท่าลาด (หมู่ที่ ๓)
- โรงเรียนวัดโพธิญาณวราราม (หมู่ที่ ๔)
- โรงเรียนวัดควนสามโพธิ์ (หมู่ที่ ๕)
- โรงเรียนบ้านไสนายขัน (หมู่ที่ ๘)
- โรงเรียนวัดชุมประดิษฐ์ (หมู่ที่ ๙)
- ระดับชุมชน ประกอบด้วย ที่อ่านหนังสือพิมพ์ประจำหมู่บ้าน ๑๐ แห่ง
- ศูนย์บริการและถ่ายทอดเทคโนโลยีการเกษตรตำบลควนขนุน (ตั้งอยู่หมู่ที่ ๖)
- ศูนย์บริการเทคโนโลยีสารสนเทศและการสื่อสารตำบลควนขนุน (ICT) (ตั้งอยู่หมู่ที่ ๓)

### ข้อมูลเด็กนักเรียนของโรงเรียนและศูนย์พัฒนาในเขตตำบลควนขนุน

ลำดับที่	โรงเรียน/ศูนย์พัฒนา	จำนวนเด็กนักเรียนปี ๒๕๖๐	จำนวนเด็กนักเรียนปี ๒๕๖๑	จำนวนเด็กนักเรียนปี ๒๕๖๒
๑	โรงเรียนบ้านท่าลาด	๒๓๖	๒๔๖	๒๒๖
๒	โรงเรียนวัดท่านางพรหม	๒๘	๓๐	๕๒
๓	โรงเรียนวัดชุมประดิษฐ์	๑๑๕	๑๐๓	๑๒๘
๔	โรงเรียนบ้านไสนายขัน	๕๔	๕๖	๔๗
๕	โรงเรียนวัดโพธิญาณวราราม	๕๓	๕๘	๗๕
๖	โรงเรียนวัดควนสามโพธิ์	๖๒	๖๓	๖๖
๗	ศูนย์พัฒนาเด็กเล็กบ้านท่าลาด	๔๘	๔๘	๔๘
๘	ศูนย์พัฒนาเด็กเล็กวัดท่านางพรหม	๒๗	๒๗	๓๒
๙	ศูนย์อบรมเด็กก่อนเกณฑ์วัดศุภศาสตราราม	๓๓	๓๓	๓๑

ศพด.บ้านนาหยา  
ได้ยุบรวมเข้ากับ  
ศพด.วัดท่านาง  
พรหม  
ตั้งแต่ ตุลาคม  
๒๕๕๘

ข้อมูลจากกองการศึกษา ณ เดือน กรกฎาคม ๒๕๖๒ องค์การบริหารส่วนตำบลควนขนุน

## การสาธารณสุข

โรงพยาบาลส่งเสริมสุขภาพตำบล ๓ แห่ง ประกอบด้วย

- โรงพยาบาลส่งเสริมสุขภาพตำบลบ้านท่าลาด (หมู่ที่ ๓)
- โรงพยาบาลส่งเสริมสุขภาพตำบลบ้านนาหยา (หมู่ที่ ๑)
- โรงพยาบาลส่งเสริมสุขภาพตำบลบ้านไสนายขัน (หมู่ที่ ๘ )

**การคมนาคม** มีถนนลาดยางถนนคอนกรีตเชื่อมภายในตำบลครบทุกหมู่บ้านและถนนลูกรังภายในหมู่บ้านทุกหมู่บ้าน มีถนนลาดยางออกสู่ถนนทางหลวงแผ่นดินหมายเลข ๔ และถนนลูกรังภายในหมู่บ้านประมาณ ๕๐ กว่าสาย

### ๑. เส้นทางถนนสายหลัก

-ถนนสายทางหลวงแผ่นดินหมายเลข ๔ (ถนนเพชรเกษม)เส้นทางคมนาคมสู่ตัวเมืองพัทลุงและอำเภอหาดใหญ่

### ๒. เส้นทางถนนสายรองเชื่อมระหว่างตำบล

-ถนนสายอบจ.พท.๒๐๒๐ สายท่าลาด-ไสนายขัน เส้นทางคมนาคม ผ่าน หมู่ที่ ๓,หมู่ที่ ๖,หมู่ที่ ๗, หมู่ที่ ๕,หมู่ที่ ๙ สู่อำเภอเมืองพัทลุง

-ถนนสายทางหลวงแผ่นดินหมายเลข ๔๐๘๑ เส้นทางคมนาคมผ่านหมู่ที่ ๒,หมู่ที่ ๓ ไปสู่อำเภอเขาชัยสน

-ถนนทางหลวงชนบท พท.๑๐๑๑ บ้านควนกุฎ เส้นทางคมนาคมผ่าน หมู่ที่ ๙,หมู่ที่ ๘,หมู่ที่ ๔ ไปสู่ตำบลท่าแคและตำบลทานโพธิ์

-ถนนอบจ.พท สายนาโหนด-ควนโทะ ผ่านหมู่ที่ ๕, หมู่ที่ ๑๐ ไปสู่ถนนสายทางหลวงแผ่นดินหมายเลข ๔ ตำบลนาโหนด อำเภอเมืองพัทลุง

### ๓. เส้นทางถนนสายย่อยภายในหมู่บ้าน

#### ถนนลาดยาง

-ถนนสายชิงโค-ควนสระ หมู่ที่ ๑ เป็นถนนลาดยางระยะทางยาว ๕๐๐ เมตร เป็นถนนลูกรังยาว ๗๐๐ เมตร

-ถนนสายเกาะเคียน หมู่ที่ ๑,๓,๖ กว้าง ๕ เมตร ระยะทางยาว ๘๗๕ เมตร (ปรับปรุง ธันวาคม ๒๕๕๔)

-ถนนสายควนศาลา-ควนตอ หมู่ที่ ๓ ระยะทางยาว ๑,๓๐๐ เมตร

-ถนนสายหลังสถานีรถไฟต้นโดน-บ้านวังหวายน้ำ หมู่ที่ ๔ เป็นถนนลาดยางระยะทางยาว ๓๐๐ เมตร เป็นถนนลูกรังยาว ๑,๙๐๐ เมตร

-ถนนสายสามแยกประปา-เขตถนนรถไฟ หมู่ที่ ๗ เป็นถนนลาดยางระยะทางยาว ๔๙๗ เมตร เป็นถนนลูกรังยาว ๖๐๐ เมตร

-ถนนสายม่วงอ้ายเมื่อย-บ้านไสนายขัน หมู่ที่ ๙,๘ ระยะทางยาว ๒๐๐ เมตร

#### ถนนคอนกรีต

-ถนนสายโคกทราย-บ่อนไก่ หมู่ที่ ๑ เป็นคสล.ระยะทางยาว ๘๐๐ เมตร (ก่อสร้างเมื่อ ๒๕๕๕)

-ถนนสายข้างหลังป้อมตำรวจ-ท่านางพรหม หมู่ที่ ๒ ยาว ๑๐๒ เมตร (ก่อสร้างเมื่อ ๒๕๕๕)

-ถนนสายหัวรั้ง-ควนข้าวไหม้ (ช่วงต่อ) หมู่ที่ ๒ เป็นคสล.ระยะทางยาว ๓,๐๐๐ เมตร

-ถนนสายข้างวัดท่าลาด-มาบนากำ(ควนศาลา) หมู่ที่ ๓ เป็นคสล.ระยะทางยาว ๑๕๐ เมตร (ก่อสร้างเมื่อ มกราคม ๒๕๕๓) เป็นถนนลูกรังยาว ๑,๓๕๐ เมตร

-ถนนสายต้นม่วง-เกาะทวด หมู่ที่ ๓ เป็นคสล.ระยะทางยาว ๓๐๐เมตร (ก่อสร้างเมื่อ ๒๕๕๕) เป็นถนนลูกรังยาว ๗๐๐ เมตร

- ถนนสายควนยาน(ศาลาประชุมหมู่บ้าน-ควนยานทางรถไฟ หมู่ที่ ๔ เป็นคสล.ระยะทางยาว ๗๖๑ เมตร (ก่อสร้างเมื่อ ตุลาคม ๒๕๕๒) เป็นถนนลูกรังยาว ๕๓๙ เมตร
- ถนนสายศาลาแหลมทอง หมู่ที่ ๔ ระยะทางยาว ๔๕๐ เมตร (ก่อสร้างเมื่อ ตุลาคม ๒๕๕๕)
- ถนนสายยางสองขา-ศาลาประชุม หมู่ที่ ๔ ระยะทางยาว ๑,๕๐๐ เมตร
- ถนนสายสามโพธิ์-ต้นไช้เนา หมู่ที่ ๕ เป็นคสล.ระยะทางยาว ๔๕๐ เมตร (ก่อสร้างเมื่อ กันยายน ๒๕๕๒) เป็นถนนลูกรังยาว ๒๐๐ เมตร
- ถนนสายสามโพธิ์-หน้าบ้านนอก หมู่ที่ ๕ ระยะทางยาว ๕๐๐ เมตร
- ถนนสายศาลาเฉลิมพระเกียรติ-คลองเชิงดี หมู่ที่ ๕ ระยะทางยาว ๒๘๔ เมตร
- ถนนสายซอยคันยาว หมู่ที่ ๖ ระยะทางยาว ๙๐๐ เมตร
- ถนนสายต้นชด-พานเคียน (ต้นโก) หมู่ที่ ๗ เป็นคสล.ระยะทางยาว ๒๐๐ เมตร เป็นถนนลูกรังยาว ๓๐๐ เมตร
- ถนนสายต้นยาง-โคกโต๊ะหัน หมู่ที่ ๗ เป็นคสล. ยาว ๒๘๐ เมตร เป็นถนนลูกรังยาว ๑,๑๑๐ เมตร
- ถนนสายป่าแก-พานदान หมู่ที่ ๘ เป็นคสล.ระยะทางยาว ๔๐๐ เมตร (ก่อสร้างเมื่อ กันยายน ๒๕๕๕)เป็นถนนลูกรังยาว ๑,๑๐๐ เมตร
- ถนนสายยิ่งพัฒนา หมู่ที่ ๘ ระยะทางยาว ๒๗๐ เมตร
- ถนนสายป่าแก-หลังฟาร์มหมู หมู่ที่ ๘ เป็นคสล.ระยะทางยาว ๓๔๐ เมตร เป็นถนนลูกรัง ๔๕๐ เมตร
- ถนนสายซอยปรารณา หมู่ที่ ๙ ระยะทางยาว ๘๐๐ เมตร (ก่อสร้างเมื่อ กันยายน ๒๕๕๕)
- ถนนสายหนองกก หมู่ที่ ๙ เป็นคสล.ระยะทางยาว ๒๐๐ เมตร เป็นถนนลูกรังยาว ๘๐๐ เมตร
- ถนนสายซอยธารทิพย์ หมู่ที่ ๑๐ ระยะทางยาว ๘๐๐ เมตร
- ถนนสายซอยโซเซ หมู่ที่ ๑๐ เป็นคสล.ระยะทางยาว ๕๐๐ เมตร เป็นถนนลูกรัง ๕๐๐ เมตร
- ถนนสายปากมาบ หมู่ที่ ๑๐ เป็นคสล.ระยะทางยาว ๔๖๐ เมตร เป็นถนนลูกรัง ๓๔๐ เมตร

ข้อมูลแหล่งน้ำภายในตำบลควนขนุน

ที่	ชื่อแหล่งน้ำ	หมู่ที่	ขนาด กว้าง (เมตร)	ขนาด ยาว (เมตร)	ลักษณะ/สภาพ	หน่วยงานรับผิดชอบ	หมายเหตุ
๑	คลองแม่ต๋ิ่ง	๓	๓-๒๐	๖,๐๐๐	มีน้ำใช้ได้ทุกฤดูกาลใช้เป็นน้ำประปาและใช้เพื่อการเกษตร	อบต.ควนขนุน	มาจาก ม.๒ ไปยัง ม.๓ ไปยัง ม.๖ ต.ควนขนุน
๒	คลองปากพะเนียด	๒,๓,๖	๒๐	๕,๐๐๐	คลองมีน้ำใช้ได้ทุกฤดูกาลใช้น้ำเพื่อการเกษตร	อบต.ควนขนุน อบต.เขาชัยสน	เป็นคลองแบ่งเขต ต.ควนขนุนกับ ต.เขาชัยสน
๓	คลองห่าน	๑	๒๐	๕๐๐	สภาพยังไม่มี การขุดลอกมีน้ำใช้ได้ทุกฤดูกาล	อบต.ควนขนุน	
๔	คลองทางทราย	๖,๗	๓-๘	๔,๐๐๐	มีการขุดลอกแล้ว มีน้ำใช้ได้ทุกฤดูกาล	ชลประทาน	คลองมาจากตำบล โคกม่วงมายัง ม.๑ ต.ควนขนุน
๕	คลองซิงโค-ทะเลพระ	๑	๓-๒๐	๗,๐๐๐	มีน้ำใช้ได้ทุกฤดูกาล มีการขุดลอกแล้วมีน้ำเพื่อการเกษตร	ชลประทาน	คลองมาจาก ต.โคกม่วงมายัง ม.๑ ไปยัง ม.๗ ต.ควนขนุน

ที่	ชื่อแหล่งน้ำ	หมู่ที่	ขนาดกว้าง (เมตร)	ขนาดยาว (เมตร)	ลักษณะ/สภาพ	หน่วยงานรับผิดชอบ	หมายเหตุ
๖	คลองโต๊ะแว่น	๒	๓	๕๐๐	สภาพเดิมยังไม่มีการขุดลอกใช้น้ำได้ทุกฤดูกาล	อบต. ควนขนุน	
๗	คลองกุ่ม	๖,๗	๓๐	๕,๕๐๐	คลองที่ใช้น้ำได้ทุกฤดูกาลมีการขุดลอกแล้ว	อบต. ควนขนุน	มาจาก ม.๖ ไปยัง ม.๗ ต.ควนขนุน
๘	คลองเชิงดี	๙,๘,๕,๔	๒๐		คลองที่ใช้น้ำได้ทุกฤดูกาล	อบต. ควนขนุน	มาจาก ต. นาโหนด ผ่าน ม.๙ ไปยัง ม.๘, ม.๕ และม.๔
๙	คลองลำหลัก	๑๐	๘	๒,๕๐๐	คลองที่ใช้น้ำได้ทุกฤดูกาล ใช้น้ำเพื่อการเกษตร	รพช.	
๑๐	คลองนาหยา	๑๐	๖	๒,๐๐๐	คลองที่ใช้น้ำได้ทุกฤดูกาล ใช้น้ำเพื่อการเกษตร	ชลประทาน	
๑๑	คลองชลประทาน ป่าห้ำม-ถนนรถไฟ	๕	๕	๖,๓๐๐	เป็นคลองที่ใช้น้ำได้ทุกฤดูกาลเป็นคลองคอนกรีต	ชลประทาน	มาจาก ม.๙ ไปยัง ม.๕ ต.ควนขนุน

ที่	ชื่อแหล่งน้ำ	หมู่ที่	ขนาดกว้าง (เมตร)	ขนาดยาว (เมตร)	ลักษณะ/สภาพ	หน่วยงานรับผิดชอบ	หมายเหตุ
๑๒	คลองชลประทานบ้านควน-ถนนรถไฟ	๕	๕	๔,๐๐๐	เป็นคลองคอนกรีตส่งน้ำเพื่อการเกษตร	ชลประทาน	
๑๓	คลองส่งน้ำชลประทานไฮโดร-ศาลาแหลมทอง	๘,๔	๒.๕	๑,๓๐๐	คลองส่งน้ำคอนกรีตส่งน้ำใช้เพื่อการเกษตร	ชลประทาน	มาจาก ม.๘ ไปยัง ม.๔ ต.ควนขนุน
๑๔	คลองส่งน้ำชลประทานปากเพนียด-ในพรุ	๖	๑	๒,๒๐๐	คลองส่งน้ำคอนกรีตส่งน้ำเพื่อการเกษตร	อบต.ควนขนุน	
๑๕	ห้วยยาง	๔	๖	๕๕๐	ห้วยใช้น้ำเพื่อการเกษตรสภาพเดิมยังไม่มีการขุดลอก	อบต.ควนขนุน	
๑๖	ห้วยสายเตย	๔	๖	๒,๐๐๐	ห้วยใช้น้ำเพื่อการเกษตรสภาพเดิมยังไม่มีการขุดลอก	อบต.ควนขนุน	
๑๗	ห้วยยางสองขา	๔	๘	๓,๐๐๐	ห้วยใช้น้ำเพื่อการเกษตรสภาพเดิมยังไม่มีการขุดลอก	อบต.ควนขนุน	
๑๘	แหล่งน้ำทะเลพระ-ต้นเลียบ	๗,๕,๒	๖	๕,๐๐๐	ห้วยส่งน้ำใช้เพื่อการเกษตร	อบต.ควนขนุน	มาจาก ม.๗ ผ่าน ม.๕ ต.ควนขนุน ไปยัง ม.๑๐ ต.ทานโพธิ์

ที่	ชื่อแหล่งน้ำ	หมู่ที่	ขนาดกว้าง (เมตร)	ขนาดยาว (เมตร)	ลักษณะ/สภาพ	หน่วยงานรับผิดชอบ	หมายเหตุ
๑๙	ห้วยเทรียง-ตีนวัด	๕	๔	๕,๐๐๐	ห้วยน้ำยังไม่มี การขุดลอกใช้ ระบายน้ำ มีน้ำใช้ ทุกฤดูกาล	อบต. ควนขนุน	มาจาก ม.๙ มายัง ม.๕ ต.ควน ขนุน
๒๐	ห้วยอ้ายครก-ตีนวัด	๙,๕	๔	๔,๐๐๐	ห้วยน้ำยังไม่มี การขุดลอกใช้น้ำ เพื่อการเกษตร	อบต. ควนขนุน	มาจาก ม.๙ ผ่าน ม.๕ ไปยัง ต.ทาน โพธิ์
๒๑	ห้วยออกยาง-ทะเล พระ	๑๐,๕	๔	๒,๐๐๐	ห้วยน้ำมีการขุด ลอกแล้วส่งน้ำ เพื่อการเกษตร	อบต. ควนขนุน	มาจาก ม.๑๐ มายัง ม.๕ ต.ควน ขนุน
๒๒	ห้วยทะเลพระ- สะพานต้นไช้เนา	๕	๑๐	๑,๕๐๐	ห้วยมีน้ำใช้ตลอด ปีส่งน้ำเพื่อ การเกษตร	อบต. ควนขนุน	มาจาก ม.๕ ไปยัง ต.ทานโพธิ์
๒๓	ห้วยพรุจิก	๖,๗	๑๕	๓,๐๐๐	ห้วยมีน้ำใช้ได้ทุก ฤดูกาลส่งน้ำเพื่อ การเกษตร	รพช.	จาก ม.๖ ไปยัง ม.๗ ต.ควนขนุน
๒๔	ห้วยลำหลัก	๓,๖	๕	๖๐๐	ห้วยส่งน้ำเพื่อ การเกษตร	อบต. ควนขนุน	มาจาก ม.๑ มายัง ม.๖ ต.ควน ขนุน
๒๕	ห้วยนาหยา-พรุจิก	๑,๗	๑๐	๓,๐๐๐	ห้วยส่งน้ำเพื่อ การเกษตร	อบต. ควนขนุน	มาจาก ม.๑ มายัง ม.๗ ต.ควน ขนุน
๒๖	ห้วยลำหลัก-ทะเล พระ	๑๐,๗	๑๐	๔,๐๐๐	ห้วยส่งน้ำเพื่อ การเกษตร	อบต. ควนขนุน	จาก ม.๑๐ มายัง ม.๗ ต.ควนขนุน
๒๗	ห้วยแหลมแขง	๘	๓	๓๐๐	ห้วยใช้เป็นแหล่ง เพาะพันธ์ปลา ลึก ๒.๕ ม.	อบต. ควนขนุน	
๒๘	หนองไทร	๒	๓	๖๐	เป็นหนองน้ำกัก เก็บน้ำ	อบต. ควนขนุน	
๒๙	หนองหรั่ง	๑	๑๐	๓๐๐	ยังไม่มีกรขุด ลอก มีน้ำใช้ ตลอดฤดูกาล	อบต. ควนขนุน	

ที่	ชื่อแหล่งน้ำ	หมู่ที่	ขนาดกว้าง (เมตร)	ขนาดยาว (เมตร)	ลักษณะ/สภาพ	หน่วยงานรับผิดชอบ	หมายเหตุ
๓๐	ทะเลพระ	๗	๑๐๐	๑,๖๐๐	กักเก็บน้ำเพื่อใช้ในการเกษตร มีน้ำตลอดปี แหล่งเพาะพันธุ์ปลา	อบต. ความขุน	
๓๑	พรุจูด	๗	๓๕	๗๕๐	แหล่งกักเก็บน้ำใช้เพื่อการเกษตรใช้เป็นน้ำประปา และเป็นแหล่งเพาะพันธุ์ปลา	อบต. ความขุน	
๓๒	หนองคล้า	๙	๓๐	๒๒๐	เป็นสระเลี้ยงปลา เพาะพันธุ์ปลาลึก ประมาณ ๔ ม.	ประมง	
๓๓	สระน้ำท่านางพรหม	๑	๑๕	๒๐	กักเก็บน้ำเพื่อการเกษตร ลึก ๔ ม.	อบต. ความขุน	
๓๔	สระน้ำปลักไทร	๓	๒๐	๒๐	กักเก็บน้ำใช้เพื่อการเกษตร ลึก ๒.๕ ม.	อบต. ความขุน	
๓๕	สระน้ำบ้านควนศาลา	๓	๘	๒๐	ใช้เพาะพันธุ์ปลาลึก ๒ ม.	ประมง	
๓๖	สระน้ำห้วยแตน	๕	๖๐	๕๐๐	เป็นแหล่งเพาะพันธุ์ปลา	ประมง	
๓๗	สระน้ำบ้านท่าลาด	๖	๒๐	๒๐	เป็นสระน้ำใช้น้ำเพื่อการเกษตร ลึก ๘ ม.	อบต. ความขุน	
๓๘	สระน้ำบ้านควนโก	๖	๖๐	๖๐	สระกักเก็บน้ำเลี้ยงปลาลึก ๖ ม.	อบต. ความขุน	
๓๙	สระน้ำหนองอีคุด	๗	๑๒	๗๕๐	สระน้ำประปาหมู่บ้านใช้เพาะพันธุ์ปลา	อบต. ความขุน	
๔๐	สระน้ำโคกเมน	๑๐	๕	๗๐๐	เป็นแหล่งเพาะพันธุ์ปลา	กรมทรัพย์ฯ	

การไฟฟ้า ประชากรได้ใช้กระแสไฟฟ้าครบทุกหมู่บ้าน แต่ยังไม่ครบทุกครัวเรือน  
การประปาที่อยู่ในความรับผิดชอบขององค์การบริหารส่วนตำบลควนขนุน

รายชื่อประปาหมู่บ้าน อบต.ควนขนุน			
ลำดับที่	หมู่ที่	ชื่อ	จำนวนครัวเรือนที่ใช้ประปา
๑	๑	นาหย้า	๒๗๓
๒	๑	ควนโฑ	๑๐๙
๓	๒	ท่านางพรหม	๗๒
๔	๒	หังหรั่ง	๑๒๗
๕	๓	ควนศาลา	๑๗๒
๖	๔	ยางสองขา	๑๐๓
๗	๔	ควนยาน	๑๓๒
๘	๔	แหลมทอง	๒๔
๙	๖	ควนโก	๔๐
๑๐	๖	ควนขนุน	๒๓๘
๑๑	๘	แหลมแซง	๒๓๕
๑๒	๑๐	ต้นปรัง	๑๔๔
รวม			๑,๖๖๙

ศักยภาพในตำบล

ก. ศักยภาพขององค์การบริหารส่วนตำบล

๑) คำขวัญขององค์การบริหารส่วนตำบลควนขนุน

ควนขนุนถิ่นคนดี	บารมีหลวงพ่อท่อม
อาจารย์ชุมพระพัฒนา	ทะเลพระแหล่งชุ่มน้ำ
ดิงามวัฒนธรรม	เกษตรกรรมยั่งยืน

๒.๒ จำนวนบุคลากร

โครงสร้างในการบริหารงานขององค์การบริหารส่วนตำบล ประกอบไปด้วย ฝ่ายนิติบัญญัติหรือฝ่ายสภา ฝ่ายบริหาร และฝ่ายราชการประจำ

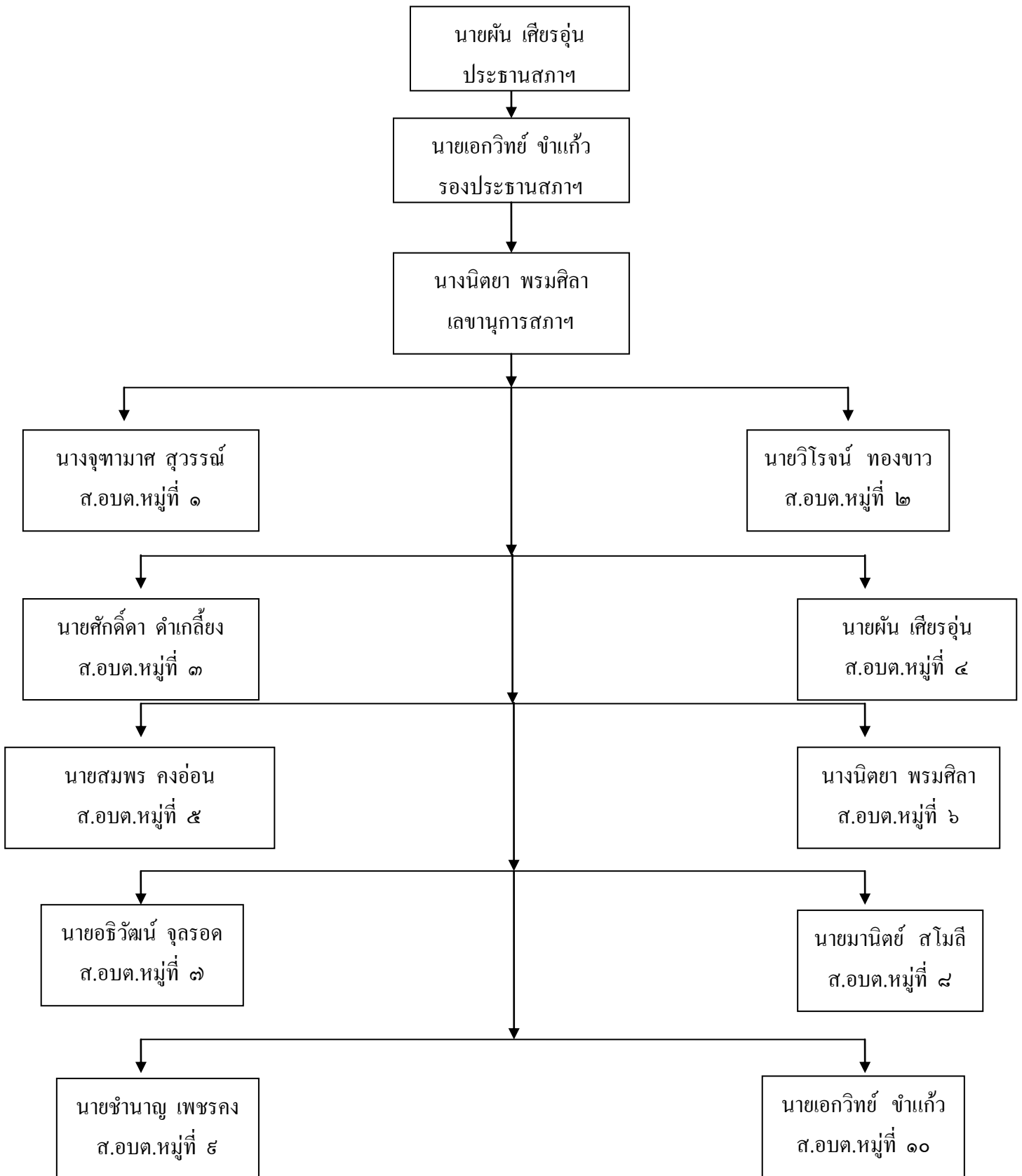
สภาองค์การบริหารส่วนตำบลควนขนุน

ประกอบด้วยสมาชิกสภาองค์การบริหารส่วนตำบล ซึ่งมาจากการเลือกตั้งโดยตรงของประชาชน ตามกฎหมายว่าด้วยการเลือกตั้งสมาชิกสภาท้องถิ่นหรือผู้บริหารท้องถิ่น ซึ่งสภาองค์การบริหารส่วนตำบลควนขนุนประกอบด้วยสมาชิก ๑๘ คน

## ส่วนที่ ๒

### แผนผังโครงสร้างองค์การบริหารส่วนตำบลควนขนุน

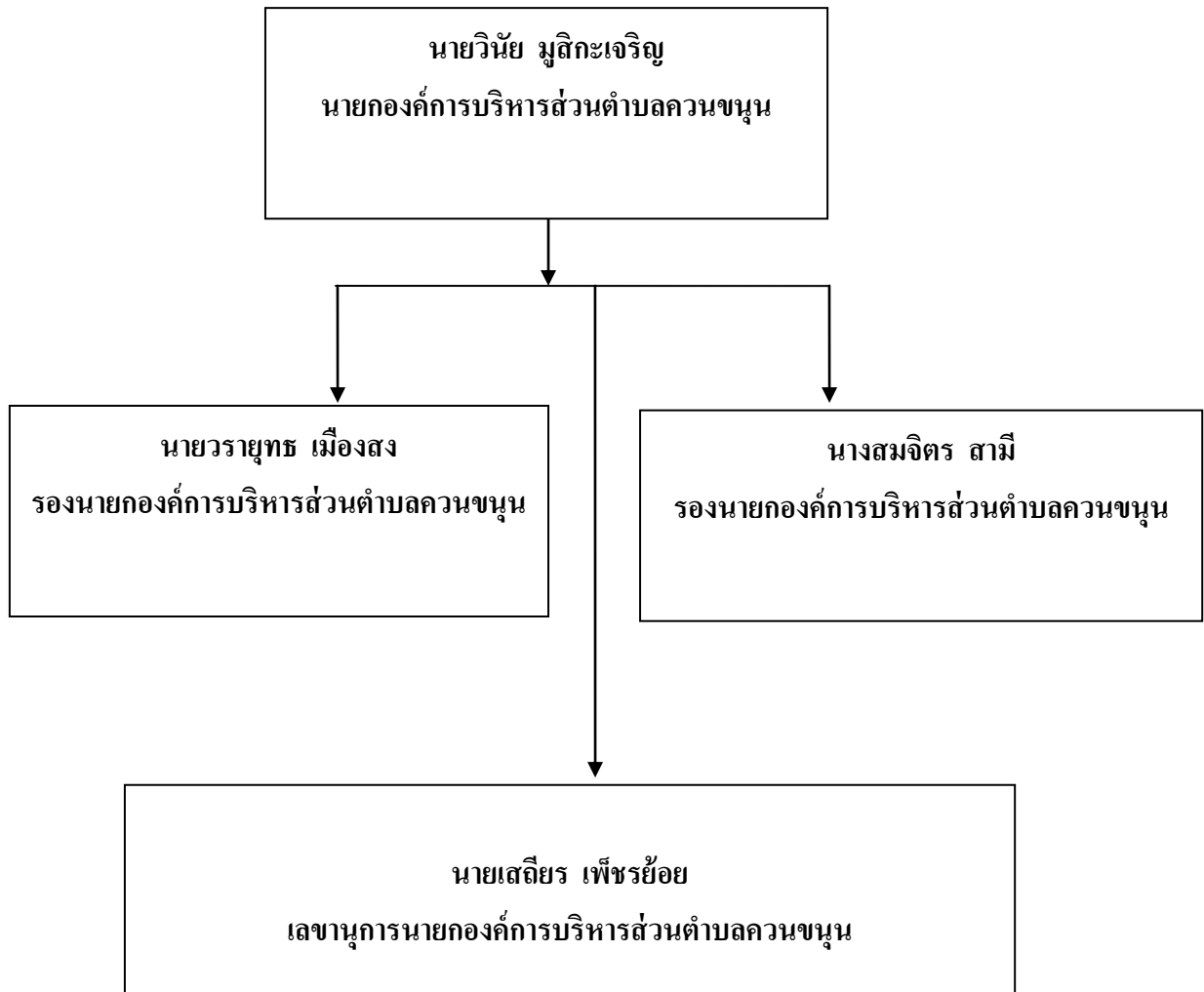
#### โครงสร้างสมาชิกสภาองค์การบริหารส่วนตำบลควนขนุน



### ผู้บริหารท้องถิ่น

องค์การบริหารส่วนตำบลมีนายกองค์การบริหารส่วนตำบล ซึ่งมาจากการเลือกตั้งโดยตรงจากประชาชน ตามกฎหมายว่าด้วยการเลือกตั้งสมาชิกสภาท้องถิ่นหรือผู้บริหารท้องถิ่น และนายกองค์การบริหารส่วนตำบลอาจแต่งตั้งรองนายกองค์การบริหารส่วนตำบลได้ไม่เกิน ๒ คน และอาจแต่งตั้งเลขานุการนายกองค์การบริหารส่วนตำบลได้ไม่เกิน ๑ คน ซึ่งนายกองค์การบริหารส่วนตำบลควรรักษาตำแหน่งครบตามจำนวนดังกล่าว

### โครงสร้างผู้บริหารองค์การบริหารส่วนตำบลควนขนุน



## ฝ่ายราชการประจำ

### ปลัดองค์การบริหารส่วนตำบล

เป็นตำแหน่งประจำสูงสุดขององค์การบริหารส่วนตำบล มีจำนวน ๑ คน

### สำนักปลัดองค์การบริหารส่วนตำบล

-จำนวนบุคลากรในสำนักปลัด ๑๓ คน

### กองคลัง

-จำนวนบุคลากรในกองคลัง ๑๐ คน

### กองช่าง

-จำนวนบุคลากรในกองช่าง ๑๓ คน

### กองการศึกษา ศาสนา และวัฒนธรรม

-จำนวนบุคลากรในกองการศึกษา ศาสนา และวัฒนธรรม ๑๖ คน

### กองสวัสดิการสังคม

-จำนวนบุคลากรในกองสวัสดิการสังคม ๘ ราย

จำนวนบุคลากรขององค์การบริหารส่วนตำบลควนขนุน

นายเศรษฐา ชูดำ ปลัดองค์การบริหารส่วนตำบลควนขนุน

สำนักปลัด	กองคลัง	กองช่าง	กองการศึกษาฯ	กองสวัสดิการสังคม
-----------	---------	---------	--------------	-------------------

<p>๑.นางสาวสุพัตรา ชุกกลิ่น (หัวหน้าสำนักปลัด)</p> <p>๒.นายฐานิส ขวัญกลับ (นักทรัพยากรบุคคลฯ)</p> <p>๓.นางสาวภัทรา คงคานนท์ (นักวิเคราะห์นโยบายฯ)</p> <p>๔. น.ส.ภรณ์พรรณ บุญเผือก (นิติกรชำนาญการ)</p> <p>๕.นางสาวตรี รามจันทร์ (เจ้าพนักงานธุรการ)</p> <p>๖.นายณัฐสิทธิ์ ขุนราม (ภารโรง ลก.ประจำ)</p> <p>๗.นางอมรรัตน์ พรหมบุญพงศ์ (ผช.จพง.ธุรการ)</p> <p>๘.นางสาวดารณี ตูเทพ (ผช.จนท.ธุรการ)</p> <p>๙.นายเอกราช ชะหนู (ผช.จนท.ธุรการ)</p> <p>๑๐.นายกันตินันท์ บุตรสว่าง (พนักงานขับรถยนต์)</p> <p>๑๑.นายบรรพการ นวลขาว (คนงานทั่วไป พนักงานสูบน้ำ ด้วยพลังงานไฟฟ้าทะเลพระ)</p> <p>๑๒.นายปรีชา ใหม่อ่อน (คนงานทั่วไป)</p> <p>๑๓.นางพรรณิ นวลขาว (คนงานทั่วไป)</p> <p>๑๔.นายจักรกฤษ คำยศ (คนงานทั่วไป)</p>	<p>๑.นางสุชล จันทร์ณี (ผู้อำนวยการกองคลัง)</p> <p>๒.นางสาวรัตนา จันจัน (นักวิชาการพัสดุ)</p> <p>๓.นางบังอร คชสิงห์ (จพง.การเงินและบัญชี)</p> <p>๔.นางจันทรา เนียมบุญ (เจ้าพนักงานพัสดุ)</p> <p>๕.นางอุไรวรรณ ธรรมจักร์ (เจ้าพนักงานธุรการ)</p> <p>๖.น.ส.วิมลวรรณ ธรรมภิบาลอุดม (จพง.จัดเก็บรายได้)</p> <p>๗.นางอำไพ ช่วยชู (จนท.การเงินและบัญชี ลก.ประจำ)</p> <p>๘.น.ส.สุภาพร หมวดสงค์ (ผช.จนท.จัดเก็บรายได้)</p> <p>๙.นายเคชา บุบผะเรณู (พนักงานจตมาตรวัดน้ำ)</p>	<p>๑.นายประชา นุ่มจันทร์ (ผู้อำนวยการกองช่าง)</p> <p>๒.นายชำนาญศิลป์ สังข์ทอง (วิศวกรโยธา)</p> <p>๓.นายไพบุลย์ เมืองสง (นายช่างโยธา)</p> <p>๔.นางสุดใจ พันธรัตน์ (เจ้าพนักงานธุรการ)</p> <p>๕. นายเจริญ มะธุระ (เจ้าพนักงานประปา)</p> <p>๖. นายสมภพ สัตร์ตัน (นายช่างเขียนแบบ)</p> <p>๗.นายสนธิฐา จันทร์ดอน (ผช.นายช่างโยธา)</p> <p>๘.นายศักดิ์ดา คำเกลี้ยง (ผช.จนท.การประปา)</p> <p>๙.นายวัชรินทร์ น้อยเกลี้ยง (ผช.ช่างไฟฟ้า)</p> <p>๑๐.นายจรัส ทองประศรี (พนักงานขับเคลื่อนจักรกลฯ)</p> <p>๑๑.นายอัฐ สุบรรณพันธ์ (ผช.ช่างเขียนแบบ)</p> <p>๑๒.นายอัครชัย เมืองน้อย (คนงานทั่วไป)</p> <p>๑๓.นายเอกชัย บัวคง (คนงานทั่วไป)</p> <p>๑๔.นายสุพัฒน์พงศ์ คงมา (คนงานทั่วไป)</p>	<p>๑.นายชมนม ช่วยคุณูปการ (ผู้อำนวยการกองการศึกษา)</p> <p>๒.นายมานะ กิตติเลิศ (นักวิชาการศึกษา)</p> <p>๓.นางสาวสีไพร ช่วยเล็ก (ครู) ศูนย์อบรมเด็กก่อนเกณฑ์ วัดศุภศาสตราราม</p> <p>๔.นางกชพรรณ เมืองสง (ครู)ศูนย์พัฒนาเด็กเล็กบ้านท่าลาด</p> <p>๕.นางคุณัญญา เมืองสง (ผช.ครูผู้ดูแลเด็ก)ศูนย์อบรมเด็ก ก่อนเกณฑ์วัดศุภศาสตราราม</p> <p>๖.นายภิรมย์ ทองขาว (ครูผู้ดูแลเด็ก)ศูนย์พัฒนาเด็กเล็ก วัดท่านางพรหม</p> <p>๗.นางสาวสุกิจ พิมสาย (ครูผู้ดูแลเด็ก)ศูนย์พัฒนาเด็กเล็ก วัดท่านางพรหม</p> <p>๘.น.ส.จรัสรัตน์ เกตุนิ่ม (ผช.นักวิชาการศึกษาฯ)</p> <p>๙.นางสาวปรวพรรณ เหล่าทอง (ผช.ครูผู้ดูแลเด็ก)ศูนย์พัฒนาเด็ก เล็กบ้านท่าลาด</p> <p>๑๐.นางสาวกรชวัล คงชู (ผช.ครูผู้ดูแลเด็ก)ศูนย์พัฒนาเด็ก เล็กบ้านท่าลาด</p> <p>๑๑.นางสาวสุภาภรณ์ เอียดสัน (ผช.ครูผู้ดูแลเด็ก)ศูนย์พัฒนาเด็ก เล็กวัดท่านางพรหม</p> <p>๑๒.นางวรธานี ศิลปพงศ์ (ผช.ครูดูแลเด็กอนุบาลและปฐมวัย) ศูนย์พัฒนาเด็กเล็กบ้านท่าลาด</p> <p>๑๓. นายนิยเนตร นวลขาว (ผู้ดูแลเด็ก(ทั่วไป)</p> <p>๑๔. นางสาวจิตตรีตนา ศิริรัตน์ (ผู้ดูแลเด็ก(ทั่วไป)</p> <p>๑๕. นางสาวเรวดี กรรมแต่ง (ผช.จพง.ธุรการ)</p> <p>๑๖. นางสาวบุญยวรรณ วรพันธ์ (คนงานทั่วไป)</p>	<p>๑. นางสาวนาคยา มานพพันธ์ (ผู้อำนวยการกองสวัสดิการ สังคม)</p> <p>๒. นางสาวจิรนนท์ นวลเต็ม (นักพัฒนาชุมชน)</p> <p>๓.น.ส.อภิภูษา คำยศ (ผช.นักพัฒนาชุมชน)</p> <p>๔. นายกันตินันท์ นวลเกลี้ยง (ผช.จพง.พัฒนาชุมชน)</p> <p>๕. น.ส.เฉลิมขวัญ นวลเกลี้ยง (ผช.จพง.ธุรการ)</p> <p>๖.นายปฏิภาณ ทองขาว (คนงานทั่วไป)</p> <p>๗.น.ส.สุกฤดา จันทร์หนู (คนงานทั่วไป)</p> <p>๘.น.ส.ศดานันท์ สโมลี (คนงานทั่วไป)</p>
--	--	---	---	--

## ข.ศักยภาพของพื้นที่ (จุดเด่นของพื้นที่)

๑.๑ ตำบลควนขนุน มีพื้นที่ทั้งหมด ๓๙.๕๐ ตารางกิโลเมตรประชากรส่วนใหญ่ประกอบอาชีพเกษตรกรรมทำนา ทำสวนยางพารา เลี้ยงสัตว์และปาล์มน้ำมัน

๑.๒ ตำบลควนขนุนมีแหล่งท่องเที่ยวที่สำคัญของจังหวัดพัทลุง คือ แหล่งน้ำทะเลพระ

## ค.อำนาจหน้าที่กฎหมาย

ตามพระราชบัญญัติสภาตำบลและองค์การบริหารส่วนตำบล พ.ศ.๒๕๓๗ (แก้ไขเพิ่มเติมจนถึงฉบับที่ ๖) พ.ศ.๒๕๕๒ มีรายละเอียดดังนี้

๑.หน้าที่บังคับหรือหน้าที่ต้องปฏิบัติ ตามมาตรา ๖๗ ซึ่งมีหน้าที่ต้องทำในเขตองค์การบริหารส่วนตำบล ดังนี้ คือ

๑.๑ จัดให้มีและบำรุงรักษาทางน้ำและทางบก

๑.๒ รักษาความสะอาดของถนน ทางเท้า ทางเดิน และที่สาธารณะรวมทั้งกำจัดขยะมูลฝอยและสิ่งปฏิกูล

๑.๓ ป้องกันโรคและระงับโรคติดต่อ

๑.๔ ป้องกันและบรรเทาสาธารณภัย

๑.๕ ส่งเสริมการศึกษา ศาสนาและวัฒนธรรม

๑.๖ ส่งเสริมการพัฒนาสตรี เยาวชน ผู้สูงอายุและคนพิการ

๑.๗ ค้ำครอง ดูแล และบำรุงรักษาทรัพยากรธรรมชาติและสิ่งแวดล้อม

๑.๘ บำรุงรักษาศิลปะ จารีตประเพณีภูมิปัญญาท้องถิ่นและวัฒนธรรมอันดีของท้องถิ่น

๑.๙ ปฏิบัติหน้าที่อื่นที่ทางราชการมอบหมายโดยจัดสรรงบประมาณ หรือบุคลากรให้ตามความ

จำเป็นและสมควร

๒. อำนาจที่ที่จะเลือกปฏิบัติ ตามมาตรา ๖๘

๒.๑ ให้มีน้ำเพื่อการอุปโภค บริโภคและการเกษตร

๒.๒ ให้มีการบำรุงไฟฟ้าหรือแสงสว่างโดยวิธีอื่น

๒.๓ ให้มีการบำรุงรักษาการระบายน้ำ

๒.๔ ให้มีการบำรุงสถานที่ประชุม การกีฬา การพักผ่อนหย่อนใจ และสวนสาธารณะ

๒.๕ ให้มีการส่งเสริมกลุ่มเกษตรกรและกิจการสหกรณ์

๒.๖ ส่งเสริมให้มีอุตสาหกรรมในครอบครัว

๒.๗ บำรุงและส่งเสริมการประกอบอาชีพของราษฎร

๒.๘ การคุ้มครองดูแลรักษาทรัพยากรอันเป็นสาธารณสมบัติของแผ่นดิน

๒.๙ หามผลประโยชน์จากทรัพย์สินขององค์การบริหารส่วนตำบล

๒.๑๐ ให้มีตลาด ท่าเทียบเรือ และท่าข้าม

๒.๑๑ กิจการเกี่ยวกับพาณิชย์

๒.๑๒ การท่องเที่ยว

๒.๑๓ การผังเมือง

๒.๓ จุดยืนทางยุทธศาสตร์ (Posittioning) ของ อปท.

องค์การบริหารส่วนตำบลควนขนุนมีจุดมุ่งหมายเพื่อการพัฒนาท้องถิ่น ดังนี้

๑.พัฒนา ปรับปรุง ซ่อมแซม บำรุงรักษา โครงสร้างพื้นฐานระบบสาธารณูปโภคและสาธารณูปการ

๒.เสริมสร้างอาชีพและสร้างรายได้ให้แก่ประชาชนในท้องถิ่น

๓.ส่งเสริมคุณภาพชีวิตของประชาชนมีความเป็นอยู่ที่ดีขึ้นโดยเฉพาะผู้สูงอายุ ผู้ด้อยโอกาสทางสังคม

๔.ส่งเสริมกิจกรรมด้านสาธารณสุข

๕.สนับสนุนภารกิจด้านการรักษาความสงบเรียบร้อย ความปลอดภัยในชีวิตและทรัพย์สิน

๖.สนับสนุนด้านการศึกษาทุกระบบให้สอดคล้องกับการปฏิรูปการศึกษา

๗.สนับสนุนให้ประชาชน เยาวชนเล่นกีฬา ออกกำลังกายเพื่อให้มีสุขภาพอนามัยที่ดีขึ้น

๘.อนุรักษ์ศิลปะ วัฒนธรรม จารีตประเพณี ภูมิปัญญาท้องถิ่นให้คงอยู่สืบไป

๙.อนุรักษ์ทรัพยากรธรรมชาติและสิ่งแวดล้อมให้มีความยั่งยืน

๑๐.บริหารจัดการองค์กรให้ได้มาตรฐานตามหลักธรรมาภิบาลและสนับสนุนการมีส่วนร่วมของประชาชน

### ส่วนที่ ๓

แผนการส่งเสริมการท่องเที่ยว  
องค์การบริหารส่วนตำบลควนขนุน อำเภอเขาชัยสน จังหวัดพัทลุง  
ประจำปีงบประมาณ พ.ศ. ๒๕๖๕

#### แหล่งท่องเที่ยวทางธรรมชาติ

กิจกรรม	ระยะเวลา	สถานที่ดำเนินการ	หมายเหตุ
๑. แหล่งน้ำเลพระ	ตลอดทั้งปี	หมู่ที่ ๕ ตำบลควนขนุน	
๒. ล่องแก่งคลองชุมเชิงดี	ตลอดทั้งปี	หมู่ที่ ๙ ตำบลควนขนุน	

## แหล่งท่องเที่ยวทางศิลปวัฒนธรรมประเพณีและภูมิปัญญาท้องถิ่น

กิจกรรม	ระยะเวลา	สถานที่ดำเนินการ	หมายเหตุ
๑. โครงการจัดงานสงกรานต์น้ำพุร้อนเหมือนหลวงพ่อบุญ	เม.ย.๖๕	วัดศุภศาสตร์าราม หมู่ที่ ๕	
๒. กิจกรรมงานประเพณีรดน้ำผู้สูงอายุ	เม.ย.๖๕	ศาลาหมู่บ้านทุกหมู่บ้าน	
๓. กิจกรรมแห่เทียนวันเข้าพรรษา	ก.ค.๖๕	วัดในเขตตำบลควนขนุน	
๔. กิจกรรมประเพณีชักพระ	ต.ค.๖๕	วัดในเขตตำบลควนขนุน	
๕. กิจกรรมวันสารทไทย	ต.ค.๖๕	วัดในเขตตำบลควนขนุน	
๖. กิจกรรมวันลอยกระทง	พ.ย.๖๕	ทุกหมู่บ้าน	